

พลวัตประชากรและพฤติกรรมทางเศรษฐกิจ ของครัวเรือน

รัชไท กิริติพงศ์ไพบูลย์

27 กันยายน 2556

ประเด็นนำเสนอ

1. ความสำคัญและระเบียบวิธีการวิจัย

2. การทบทวนวรรณกรรม
3. การเปลี่ยนแปลงทางประชากรและครัวเรือน
4. พฤติกรรมทางเศรษฐกิจของครัวเรือน
5. สรุปและข้อเสนอแนะเชิงนโยบาย

ความสำคัญและระเบียบวิธีการวิจัย



ความสำคัญของการวิจัย

- ประเทศไทยเข้าสู่สังคมผู้สูงอายุนับตั้งแต่ทศวรรษที่ผ่านมา
- พลวัตที่เกิดขึ้น นอกจากจะส่งผลให้เกิดการเปลี่ยนแปลงโครงสร้างประชากรโดยรวมแล้วยังกระทบต่อการเปลี่ยนแปลงขององค์ประกอบ รูปแบบการอยู่อาศัยของครัวเรือน และพฤติกรรมทางเศรษฐกิจของครัวเรือน ด้วย
- การวิจัยนี้มีวัตถุประสงค์เพื่อทำศึกษาผลกระทบของพลวัตประชากร และพฤติกรรมทางเศรษฐกิจของครัวเรือนไทย เพื่อนำไปสู่การเสนอแนะเชิงนโยบายในการพัฒนาประเทศต่อไป

ระเบียบวิธีการวิจัย

- ข้อมูลที่ใช้ในการวิจัย
 - การสำรวจภาวะเศรษฐกิจและสังคมของครัวเรือน พ.ศ. 2533-2550 (สำนักงานสถิติแห่งชาติ)
 - การสำรวจประชากรสูงอายุ พ.ศ. 2550 (สำนักงานสถิติแห่งชาติ)
 - การคาดประมาณประชากรของประเทศไทย พ.ศ. 2553-2583 (สศช.)
- เครื่องมือการวิจัย
 - การวิเคราะห์เชิงพรรณนา (Descriptive Analysis)
 - การวิเคราะห์เชิงเศรษฐมิติ (Econometric Analysis) โดยใช้วิธีการวิเคราะห์การถดถอยเชิงเส้น (Linear Regression Analysis) และใช้แบบจำลองโพรบิท (Probit Model)

การนิยามประเภทครัวเรือนในงานวิจัย

การนิยามเชิงกว้าง

(อ้างอิง สำนักงานสถิติแห่งชาติ)



ครัวเรือนหนึ่งคน

บุคคลคนเดียวซึ่งหุงหาอาหารและจัดหาสิ่งอุปโภคบริโภคที่จำเป็นแก่การครองชีพ โดยไม่เกี่ยวกับผู้ใดซึ่งอาจพำนักอยู่ในเคหสถานเดียวกัน



ครัวเรือนหลายคน

ครัวเรือนที่มีบุคคลตั้งแต่ 2 คนขึ้นไป ร่วมกันจัดหาและใช้สิ่งอุปโภคบริโภคที่จำเป็นแก่การครองชีพร่วมกัน บุคคลที่มาอยู่รวมกันในครัวเรือนอาจจะเป็นญาติหรือไม่เป็นญาติกันก็ได้

การนิยามเชิงแคบ

(ใช้ในงานวิจัยประชากร)

- **ครัวเรือนหนึ่งรุ่นอายุ** ได้แก่ ครัวเรือนที่อยู่อาศัยคนเดียว ครัวเรือนสามีภรรยา หรือครัวเรือนที่ประกอบด้วยบุคคลที่ไม่มีความสัมพันธ์ฉันท์ญาติ
- **ครัวเรือนสองรุ่นอายุ** ได้แก่ ครัวเรือนที่ประกอบด้วยสามี/ภรรยา และ ลูกหรือพ่อแม่
- **ครัวเรือนข้ามรุ่น** ได้แก่ ครัวเรือนที่ประกอบด้วย ปู่ย่าตายาย และหลาน โดยไม่มีรุ่นตรงกลาง
- **ครัวเรือนสามรุ่นอายุขึ้นไป** ได้แก่ ครัวเรือนที่ประกอบด้วย ปู่ย่าตายาย พ่อแม่ ลูก และ/หรือหลาน

ประเด็นนำเสนอ

1. ความสำคัญและระเบียบวิธีการวิจัย

2. การทบทวนวรรณกรรม

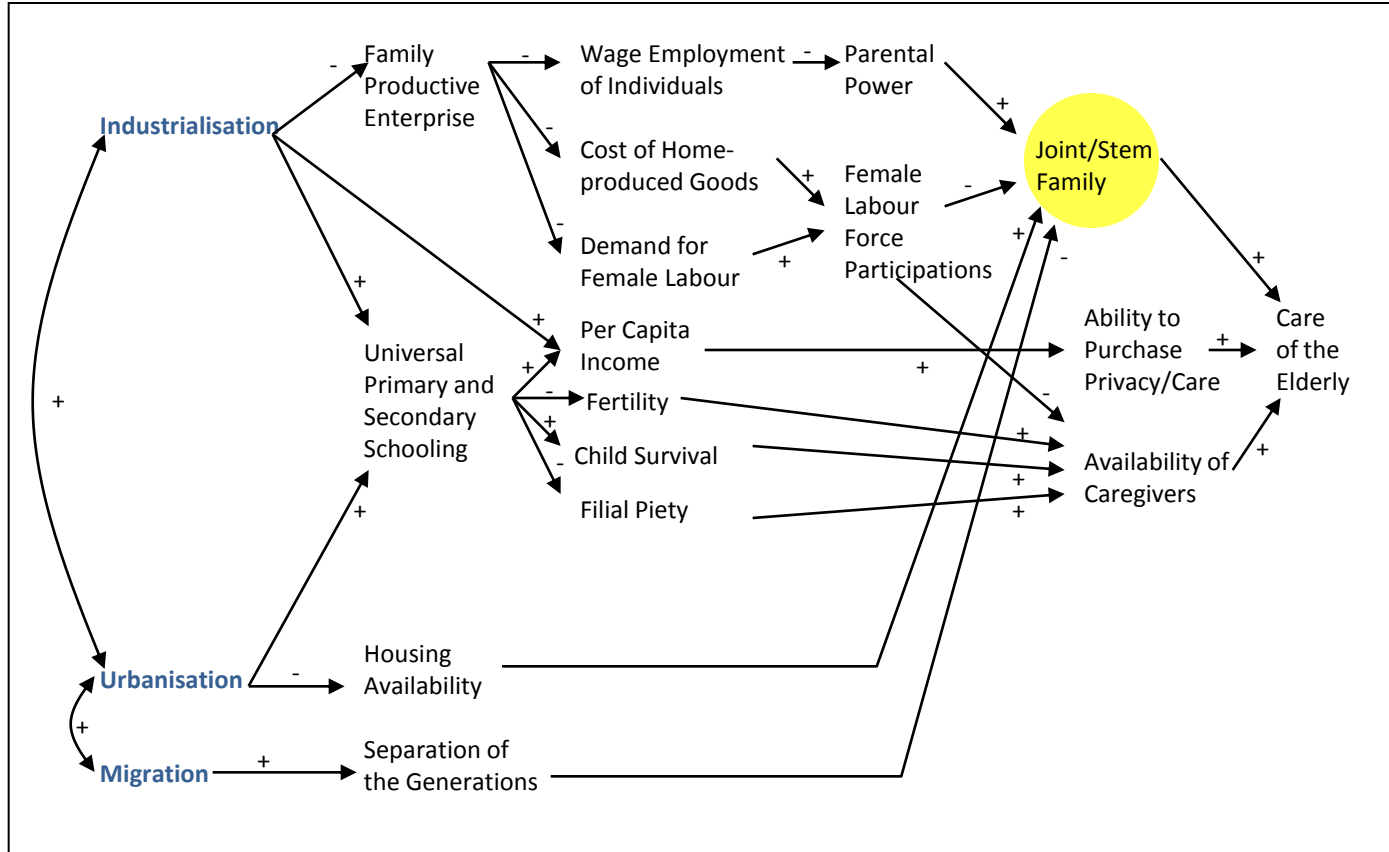
3. การเปลี่ยนแปลงทางประชากรและครัวเรือน

4. พฤติกรรมทางเศรษฐกิจของครัวเรือน

5. สรุปและข้อเสนอแนะเชิงนโยบาย

ปัจจัยกำหนดความสัมพันธ์ระหว่างสมาชิกในครัวเรือน

สาเหตุสำคัญที่ทำให้ความสัมพันธ์ครอบครัวลดลง: **ความเป็นเมืองและการย้ายถิ่น**



Remarks: - Straight and single-headed arrows show casual relationships that run from the cause to the effect; meanwhile, curved and double-headed arrows represent correlated factors,

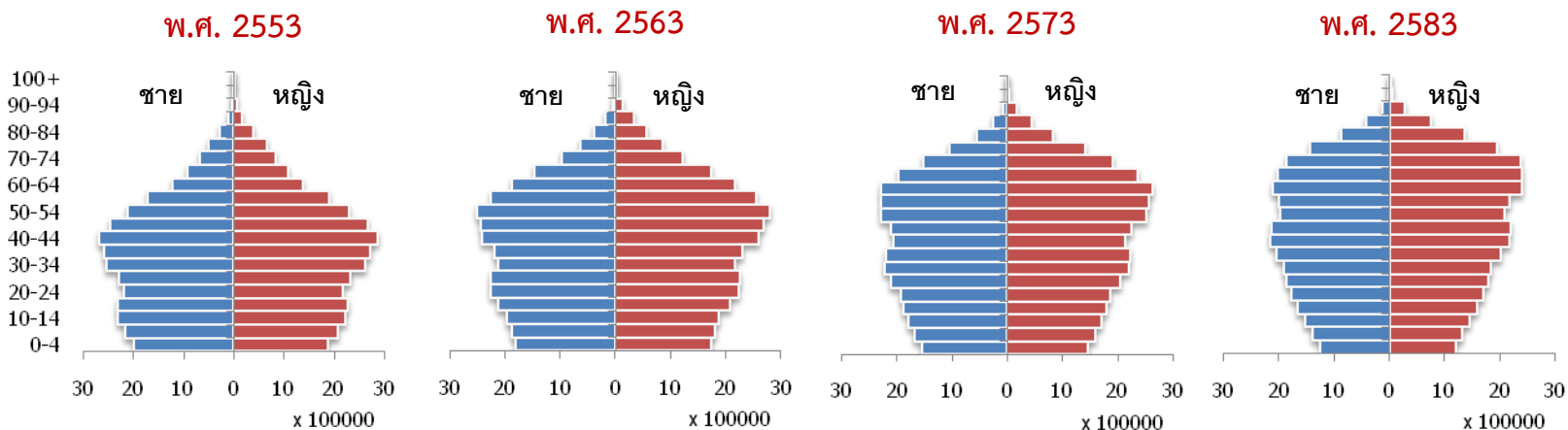
- A sign shown next to the arrow demonstrates a relation between factors. The net impact of factors can be calculated by multiplying the signs. For example, if there is a negative sign between factor A and B, and also a negative sign between factor B and C, the relationship of factors A and C is positive.

ประเด็นนำเสนอ

1. ความสำคัญและระเบียบวิธีการวิจัย
2. การทบทวนวรรณกรรม
- 3. การเปลี่ยนแปลงทางประชากรและครัวเรือน**
4. พฤติกรรมทางเศรษฐกิจของครัวเรือน
5. สรุปและข้อเสนอแนะเชิงนโยบาย

พลวัตประชากรและองค์ประกอบครัวเรือน

การเปลี่ยนแปลงโครงสร้างประชากร



ผลการคาดประมาณประชากรของประเทศไทย*

	2553	2563	2573	2583
ทั้งหมด	63.8 ล้านคน	66.0 ล้านคน	66.2 ล้านคน	63.9 ล้านคน
(65 ปี+)	(9.1%)	(13.0%)	(19.1%)	(25.0%)
60 ปี+	13.2%	19.1%	26.6%	32.1%
15-59 ปี	67.0%	64.1%	58.6%	55.1%
0-14 ปี	19.8%	16.8%	14.8%	12.8%

*ประมาณการประชากรใน 30 ปี ข้างหน้า TFR 1.62 → 1.30

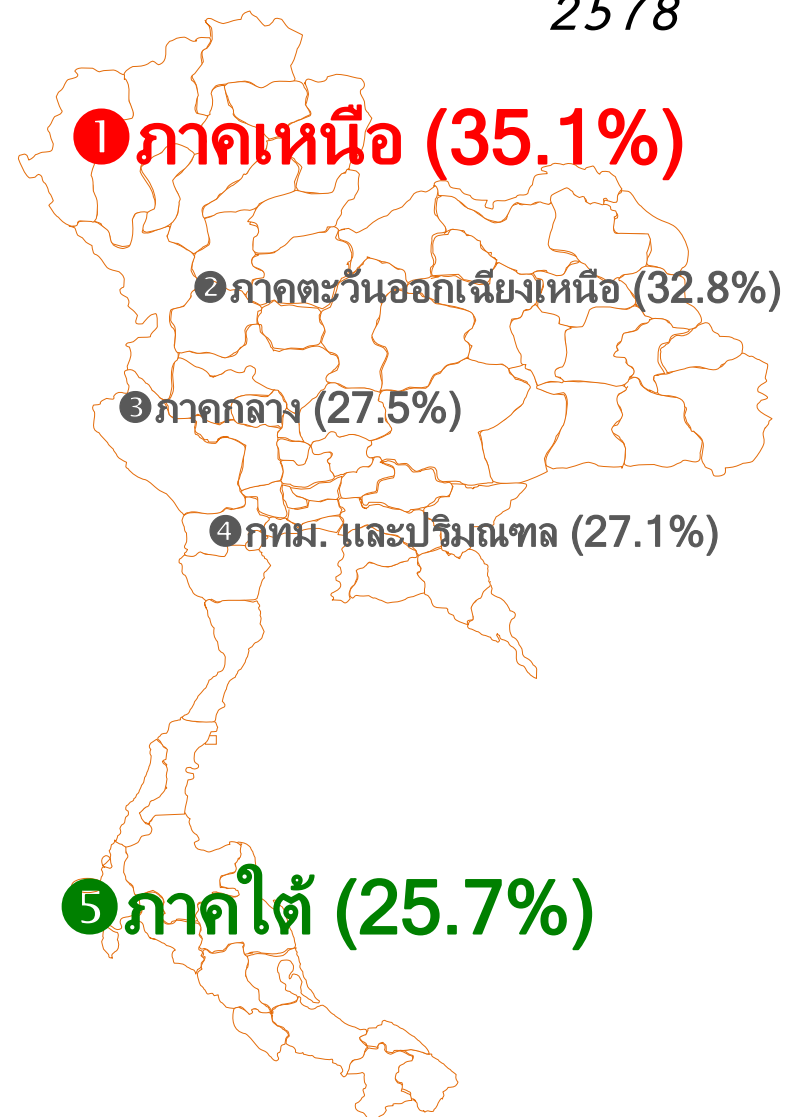
ที่มา สำนักงานคณะกรรมการพัฒนาการเศรษฐกิจและสังคมแห่งชาติ

สถานการณ์ผู้สูงอายุระดับภาค

ภาค	สัดส่วนผู้สูงอายุต่อประชากร (ร้อยละ)				
	2553	2563 ^e	2573 ^e	2578 ^e	2583 ^e
ทั่วประเทศ	13.2	19.1	26.6	29.6	32.1
กทม. และปริมณฑล	10.2	15.0	22.8	27.1	-
ภาคกลาง (ไม่รวม กทม.+)	13.4	18.2	24.7	27.5	-
ภาคเหนือ	15.5	24.2	32.9	35.1	-
ภาคตะวันออกเฉียงเหนือ	14.3	21.5	29.7	32.8	-
ภาคใต้	12.2	16.3	22.7	25.7	-

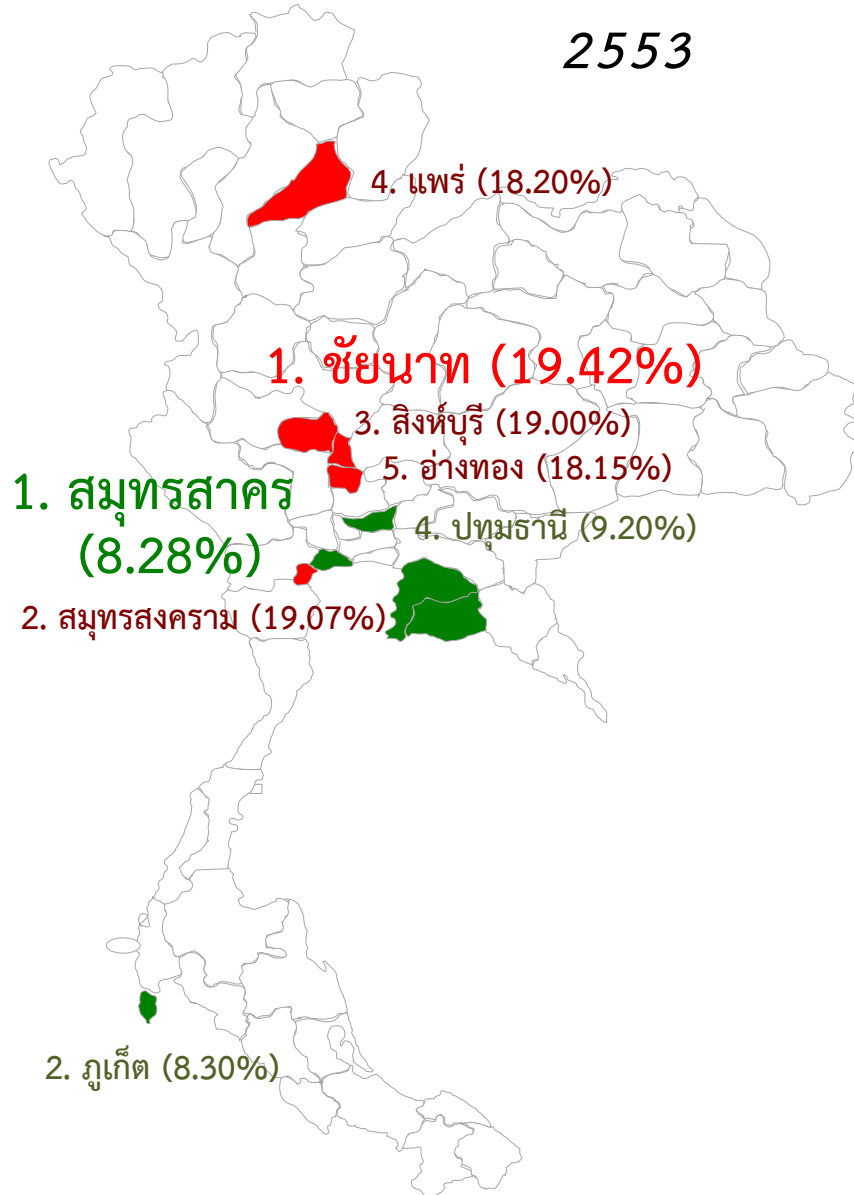
ภาค	อัตราพึ่งพิงวัยชรา (ร้อยละ)				
	2553	2563 ^e	2573 ^e	2578 ^e	2583 ^e
ทั่วประเทศ	19.7	29.8	45.3	52.3	58.3
กทม. และปริมณฑล	13.4	20.9	34.5	42.7	-
ภาคกลาง (ไม่รวม กทม.+)	19.7	27.9	40.6	46.4	-
ภาคเหนือ	23.8	40.3	61.7	68.0	-
ภาคตะวันออกเฉียงเหนือ	23.0	35.9	56.3	65.3	-
ภาคใต้	18.7	25.9	38.5	44.7	-

2578



สถานการณ์ผู้สูงอายุระดับจังหวัด

2553



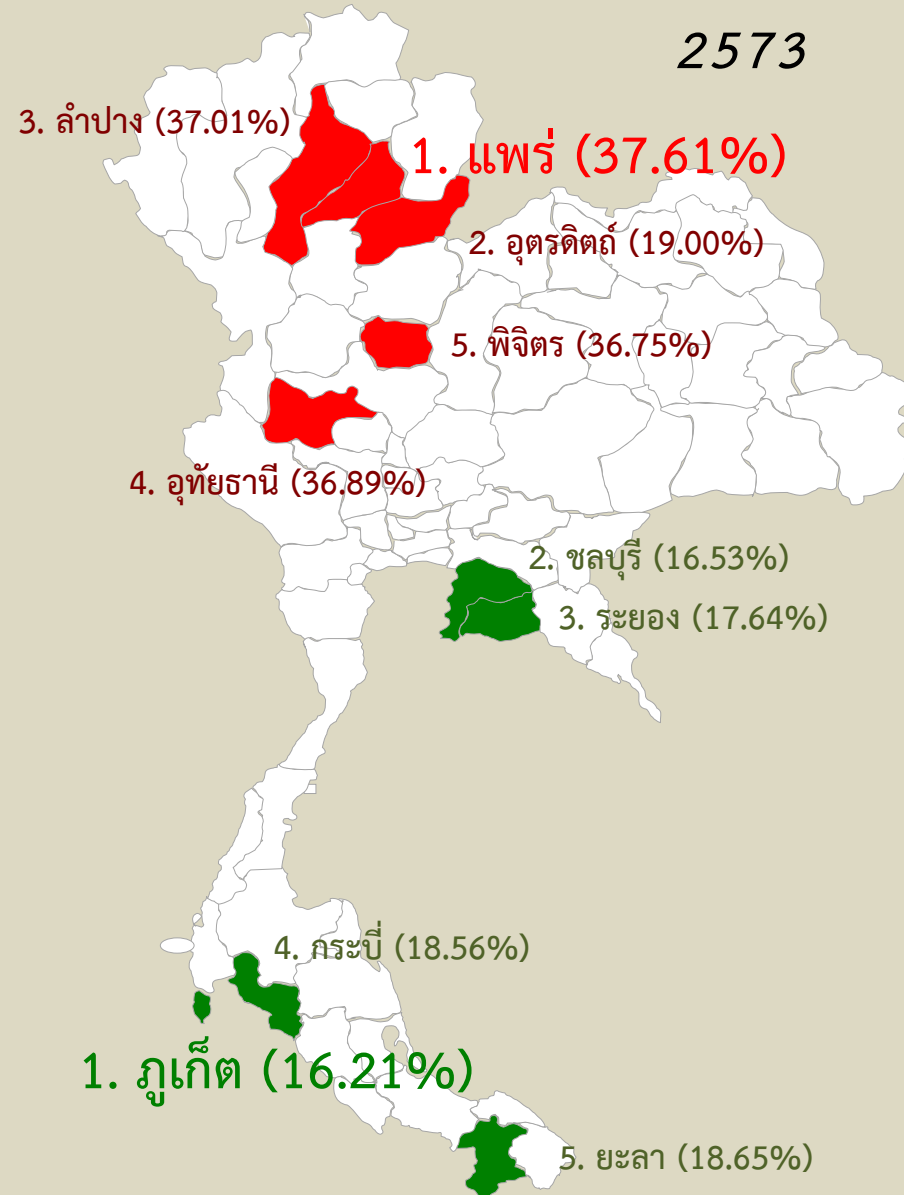
จำนวนจังหวัด	2553	2573
Elderly share < 10%	9	0
Elderly share = 10-20%	68	8
Elderly share > 20%	0	69

สัดส่วนประชากรสูงอายุ (ร้อยละ)

สีแดง คือ จังหวัดที่มีสัดส่วนสูงสุด

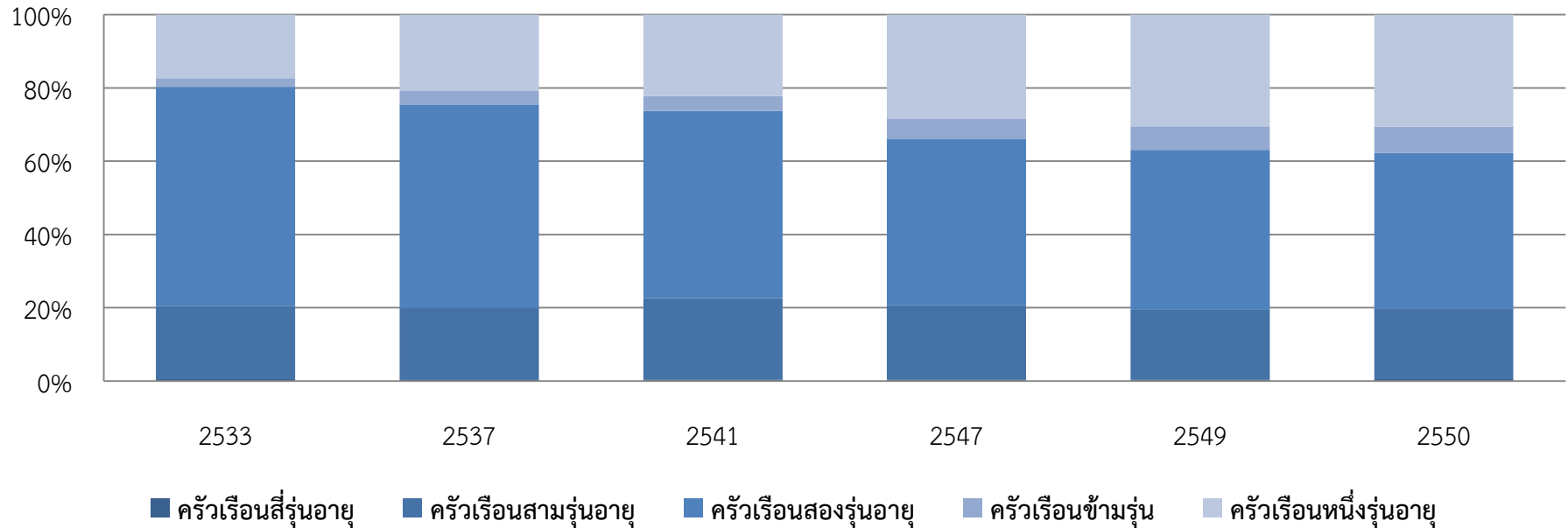
สีเขียว คือ จังหวัดที่มีสัดส่วนต่ำสุด

2573



การเปลี่ยนแปลงในรูปแบบการอยู่อาศัยของครัวเรือนไทย

ลักษณะการอยู่อาศัยของครัวเรือนไทย พ.ศ. 2533 – 2550



องค์ประกอบครัวเรือน

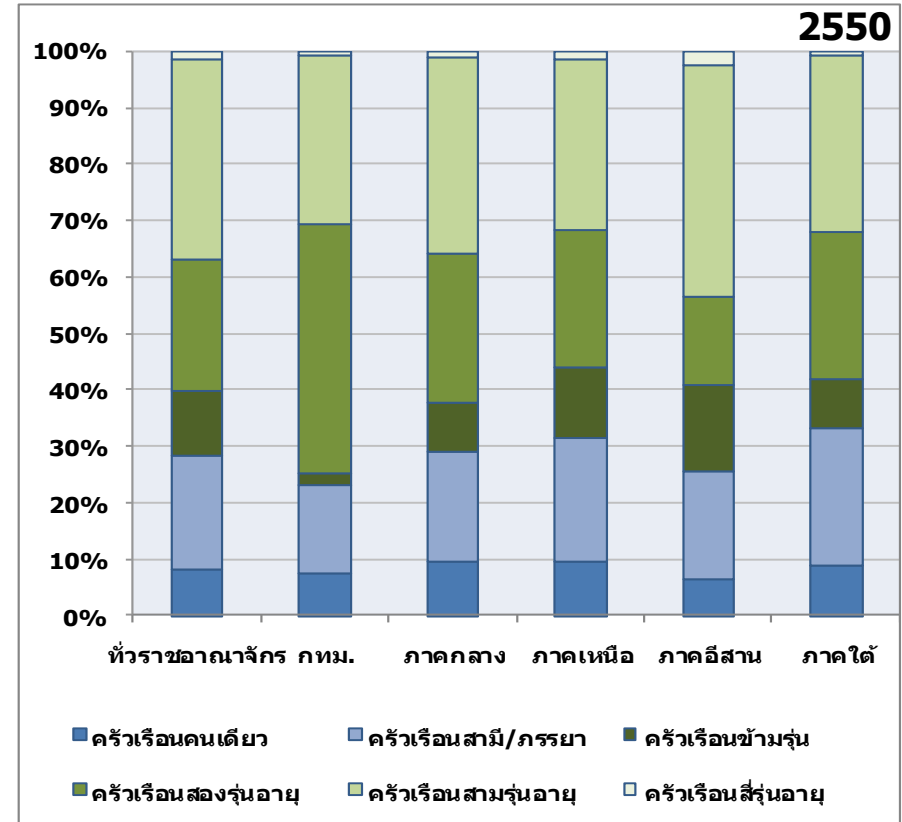
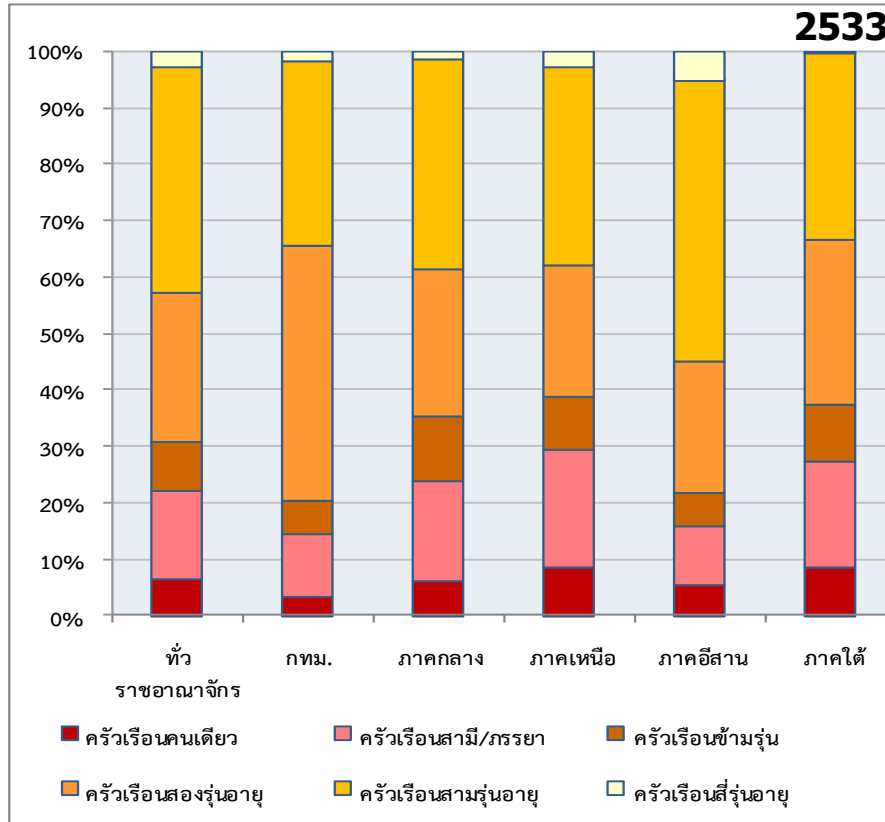
- มีขนาดเล็กลง
- หัวหน้าครัวเรือนอายุเฉลี่ยเพิ่มขึ้น
- มีผู้สูงอายุมากขึ้นและเด็กลดลง
- หัวหน้าครัวเรือนเป็นผู้หญิงมากขึ้น

รูปแบบการอยู่อาศัย

- การอยู่อาศัยแบบหลายรุ่นอายุคนยังคงพบเห็นได้ทั่วไปในสังคมไทย
- สัดส่วนครัวเรือนหนึ่งรุ่นอายุและครัวเรือนข้ามรุ่นเพิ่มขึ้น
- ปี 2543 สัดส่วนครัวเรือนข้ามรุ่นที่ 2.34% และเพิ่มขึ้นเกือบสามเท่าเป็น 7.18% ในปี 2550

ที่มา: ผู้วิจัยคำนวณจากข้อมูลการสำรวจภาวะเศรษฐกิจและสังคมของครัวเรือน (SES) พ.ศ. 2533 – 2550

รูปแบบการอยู่อาศัยของผู้สูงอายุ



- ผู้สูงอายุส่วนมากใน กทม. อาศัยอยู่ในครัวเรือนสองรุ่นอายุ ในขณะที่ในภาคอีสานและภาคกลางอาศัยอยู่ในครัวเรือนสามรุ่นอายุ
- **แนวโน้ม** ผู้สูงอายุในทุกภาคอาศัยคนเดียวหรืออยู่กับคู่สมรสมากขึ้น
- การอยู่อาศัยในครัวเรือนข้ามรุ่นพบมากในภาคเหนือและภาคอีสาน และมีแนวโน้มจะเพิ่มมากขึ้นอย่างต่อเนื่อง
- ขนาดครัวเรือนลดลงในทุกภาค เนื่องจากแนวโน้มการแต่งงานช้าและมีบุตรลดลง

ประเด็นนำเสนอ

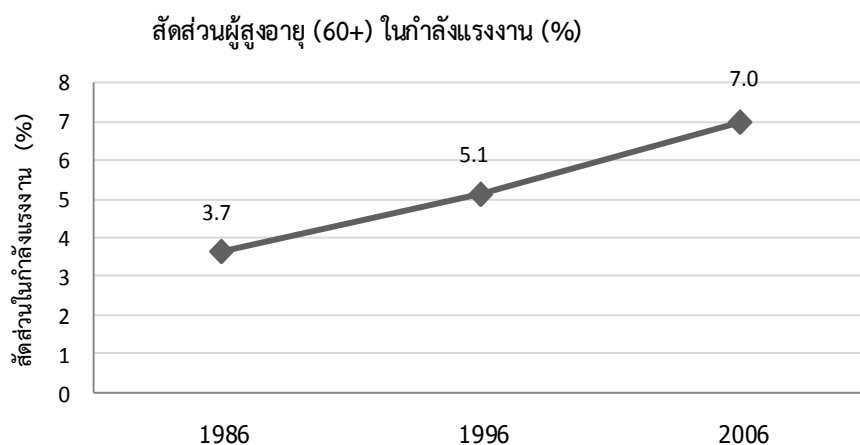
1. ความสำคัญและระเบียบวิธีการวิจัย
2. การทบทวนวรรณกรรม
3. การเปลี่ยนแปลงทางประชากรและครัวเรือน
- 4. พฤติกรรมทางเศรษฐกิจของครัวเรือน**
 - ✓ การตัดสินใจการทำงานของผู้สูงอายุ
 - ✓ ความพอเพียงของระดับรายได้ครัวเรือน
5. สรุปและข้อเสนอแนะเชิงนโยบาย

1. การตัดสินใจทำงานของผู้สูงอายุ

การมีส่วนร่วมในกำลังแรงงาน ปี 2548

Region/Country ¹	Age Group					
	25-54		55-64		65+	
	Men	Women	Men	Women	Men	Women
World	95.1	66.7	73.5	38.7	30.2	11.3
Developed Countries	91.9	75.3	63.9	44.9	13.4	6.3
Economies in Transition	90.7	81.3	52.6	31.2	14.2	7.8
Africa	96.2	61.0	86.5	48.3	57.4	25.8
Asia	96.3	64.2	77.6	35.4	38.0	13.2
Latin America and the Caribbean	94.3	64.3	76.1	37.2	37.2	13.7
Oceania	87.4	73.3	76.0	60.6	51.4	33.4
Thailand	95.9	82.2	81.8	65.7	41.0	21.7

Source: United Nations (2007, p.61, Table IV.2), *Development in an Ageing World*; Author's own calculation from the ILO's data, <http://laborsta.ilo.org/> accessed on 12 march 2012.

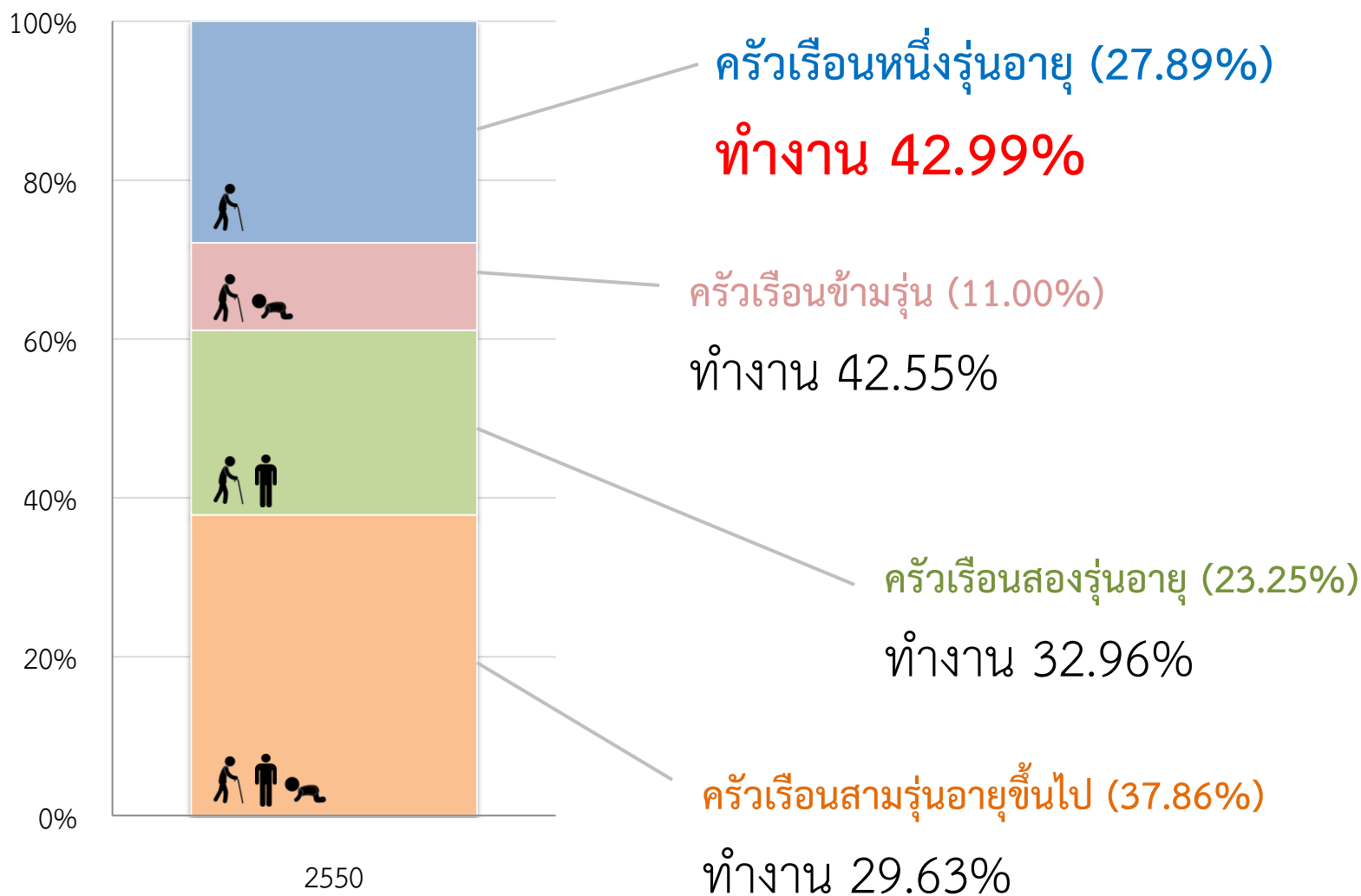


Source: summarised from the Ministry of Labour (2007), *The Situation of Old-Age Employment in Thailand*.

- อัตราการมีส่วนร่วมในกำลังแรงงานของผู้สูงอายุไทยค่อนข้างสูง โดยสูงกว่าค่าเฉลี่ยของโลก
- ประมาณ 1 ใน 5 ของผู้สูงอายุไทยที่เป็นผู้หญิง (65+) พบในกำลังแรงงานในปี 2548
- การมีส่วนร่วมในกำลังแรงงานของผู้สูงอายุหญิงไทยสูงกว่าในภูมิภาคเอเชีย ลาตินอเมริกาและแคริบเบียน (LAC) กลุ่มประเทศเปลี่ยนผ่าน (Economies in Transition) และโลก
- สัดส่วนผู้สูงอายุในกำลังแรงงานไทยมีแนวโน้มเพิ่มขึ้นอย่างต่อเนื่อง โดยเพิ่มจากร้อยละ 3.7 ในปี 2529 เป็นร้อยละ 5.1 และ 7.0 ในปี 2539 และ 2549 ตามลำดับ

1. การตัดสินใจทำงานของผู้สูงอายุ (ต่อ)

สัดส่วนผู้สูงอายุ (60+) จำแนกตามประเภทครัวเรือนและสถานภาพการทำงาน พ.ศ.2550

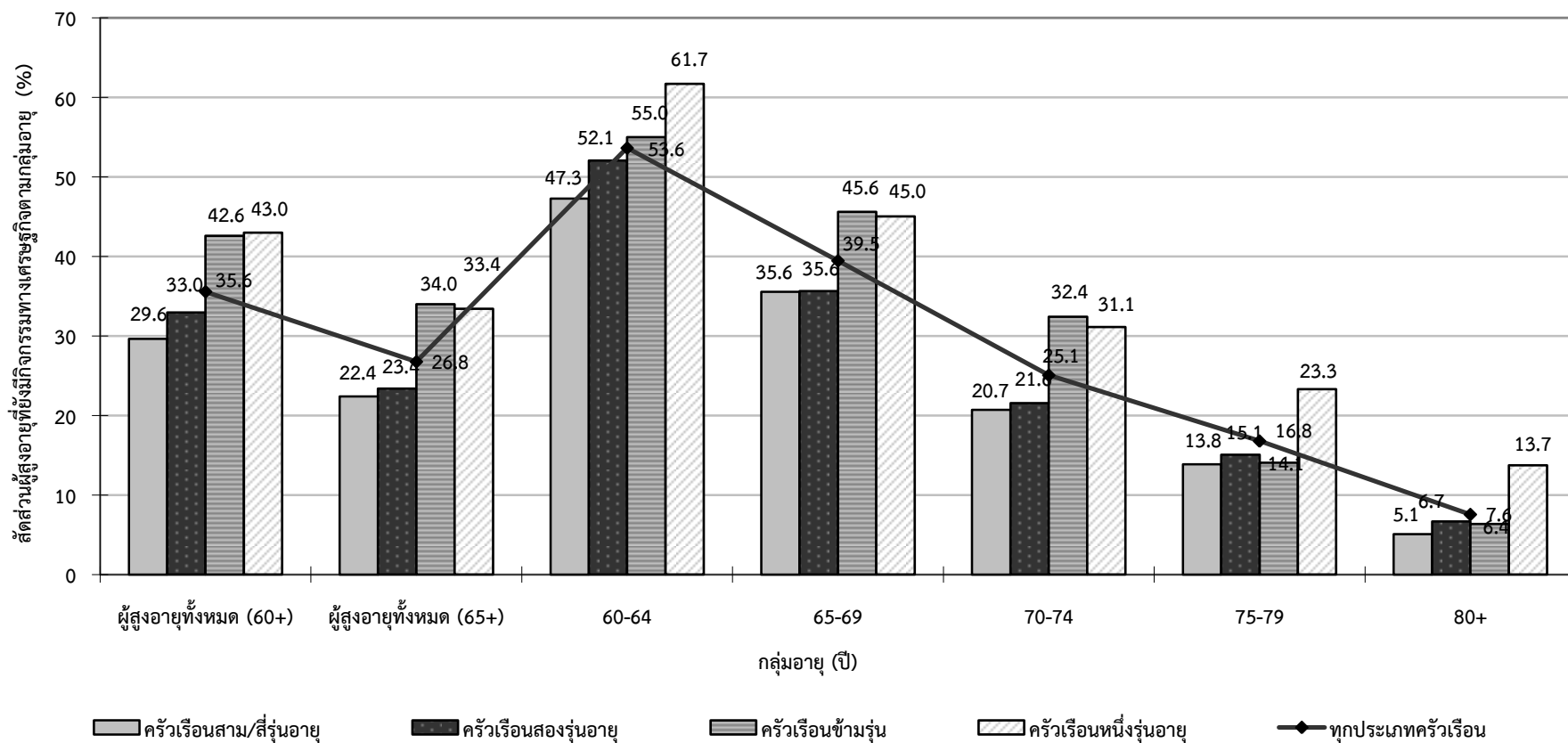


2550

1. การตัดสินใจทำงานของผู้สูงอายุ (ต่อ)

สัดส่วนผู้สูงอายุ (60+) ที่ยังทำงานอยู่ จำแนกตามประเภทครัวเรือนและกลุ่มอายุ พ.ศ.2550

- ผู้สูงอายุมีแนวโน้มที่จะออกจากกำลังแรงงานเมื่ออายุมากขึ้น
- จากสถิติพบสัดส่วนผู้สูงอายุที่อยู่อาศัยคนเดียวหรือในครอบครัวรุ่นอายุเดียวทำงานมากกว่าผู้สูงอายุที่อยู่อาศัยกับลูกหลาน



ที่มา: ผู้วิจัยคำนวณจากข้อมูลประชากรสูงอายุของประเทศไทย พ.ศ.2550

1. การตัดสินใจทำงานของผู้สูงอายุ (ต่อ)

ปัจจัยที่มีนัยสำคัญในการกำหนดการตัดสินใจทำงานของผู้สูงอายุ

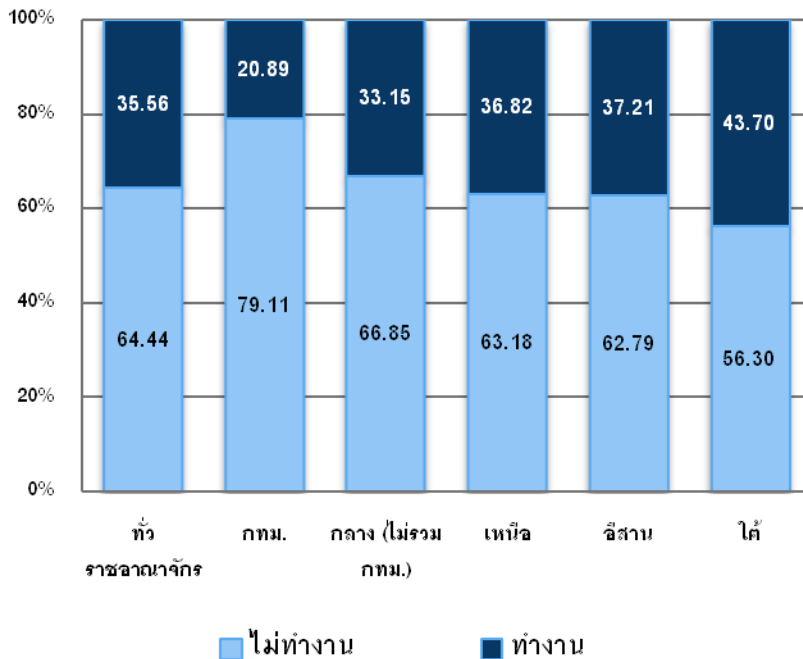
- ปัจจัยทางประชากร: อายุ(-), เพศชาย(+), หัวหน้าครัวเรือน(+), สมรสแล้ว(+), สุขภาพแข็งแรง(+)
- ปัจจัยเศรษฐกิจ: บำนาญ(-), ความยากจน(+)
- ลักษณะครัวเรือน: อยู่ในชนบท(-), อยู่ในภาคเกษตร(+), ขนาด(-), ครัวเรือนหนึ่งรุ่นอายุ(+)

ข้อค้นพบ

- ผู้สูงอายุที่อาศัยในครัวเรือนหนึ่งรุ่นอายุมีแนวโน้มที่จะทำงานมากกว่าผู้สูงอายุที่อาศัยในครัวเรือนประเภทอื่น
- อีกนัยหนึ่ง พบว่า ผู้สูงอายุที่อาศัยอยู่กับลูกหลาน มีแนวโน้มที่จะไม่(ต้อง)ทำงาน

1. การตัดสินใจทำงานของผู้สูงอายุ (ต่อ)

สัดส่วนผู้สูงอายุ จำแนกตามภาคอยู่อาศัยและ
สถานภาพการทำงาน ปี 2550



- คนไทยมีแนวโน้มอยู่ในกำลังแรงงานยาวนานขึ้น
- สัดส่วนผู้ที่มีอายุมากกว่า 60 ปีในกำลังแรงงานเพิ่มขึ้นจากร้อยละ 3.65 ในปี 2529 เป็น 7.00 ในปี 2549
- ในปี 2550 ประมาณร้อยละ 35.56 ของผู้สูงอายุไทยทั้งหมดยังคงทำงาน (ประกอบกิจกรรมทางเศรษฐกิจ) อยู่
- ผู้สูงอายุในภาคใต้มีแนวโน้มอยู่ในกำลังแรงงานสูงสุด รองลงมาคือภาคอีสาน ภาคเหนือ ภาคกลาง และ กทม.
- เหตุผลสำคัญของการทำงานของผู้สูงอายุในทุกภาค คือ (1) สุขภาพยังเอื้อต่อการทำงาน และ (2) ความรับผิดชอบต่อครอบครัว
- ผู้สูงอายุในกรุงเทพฯ ทำงานเพราะเหตุผลสุขภาพเป็นหลัก ในขณะที่ผู้สูงอายุในภาคอื่นๆทำงานเพราะต้องการรายได้เลี้ยงดูตัวเอง/ครอบครัว
- เหตุผลหลักของการออกจากกำลังแรงงานของผู้สูงอายุทุกภาค คือ ปัญหาด้านสุขภาพ
- ผู้สูงอายุที่อาศัยในครัวเรือนหนึ่งรุ่นอายุคนหรือครัวเรือนรุ่นกระโดดมีแนวโน้มที่จะทำงานสูงกว่าผู้สูงอายุในครัวเรือนสอง/สามรุ่นอายุคน
- ความสัมพันธ์ครอบครัวที่ลดลงเป็นปัจจัยหนึ่งในการบังคับให้ผู้สูงอายุต้องทำงานมากขึ้น

$Pr(work) = a + bX + \epsilon$; X คือ ปัจจัยที่คาดว่าจะมีผลต่อการตัดสินใจทำงานของผู้สูงอายุ

ปัจจัย บวก	เพศ(ชาย) สถานภาพการสมรส(สมรสแล้ว) สถานะความ ยากจน และการประกอบอาชีพเกษตรกรรม
ปัจจัย ลบ	อายุ การได้รับบำนาญ/บำนาญ ระดับการศึกษา และขนาด ของครัวเรือน

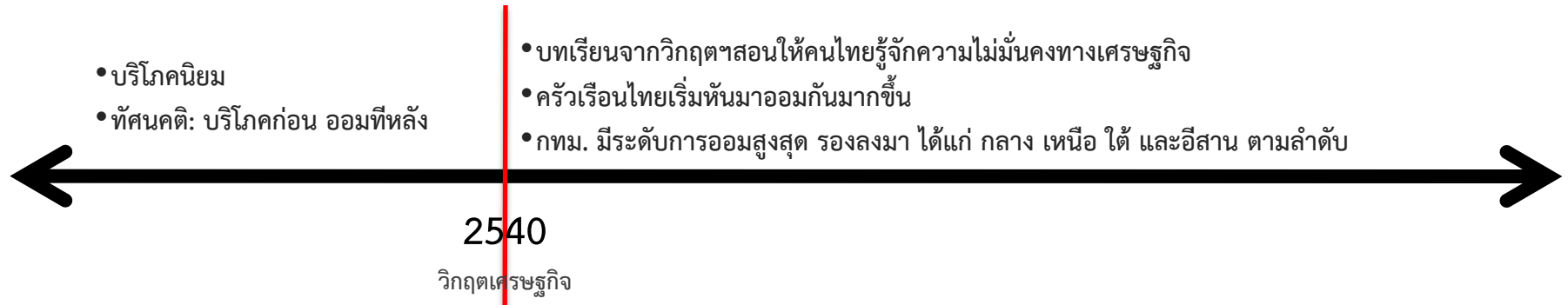
ปัจจัยที่มีผลกำหนดการตัดสินใจทำงานของผู้สูงอายุไทย

Probit Regression: $\Pr(\text{การทำงาน})_{\text{ผู้สูงอายุ}} = \beta_0 + \beta_i X$

ตัวแปร	ทั้งประเทศ	ภูมิภาค				
		กทม.	กลาง	เหนือ	อีสาน ³	ใต้
I. กลุ่มปัจจัยทางประชากร						
อายุ	-0.028*** (-22.15)	-0.009*** (-5.13)	-0.024*** (-12.58)	-0.029*** (-12.07)	-0.031*** (-11.82)	-0.029*** (-9.29)
มัธยมศึกษา (ใช่ = 1)	-0.037 (-1.21)	-0.042* (-1.77)	-0.042 (-1.05)	-0.023 (-0.31)	0.006 (0.10)	0.132 (1.13)
ปริญญาตรี (ใช่ = 1)	-0.117*** (-2.64)	-0.049** (-2.00)	-0.094* (-1.84)	-0.244*** (-3.26)	-0.081 (-0.65)	0.104 (0.60)
ปริญญาโท/สูงกว่า (ใช่ = 1)	-0.204** (-2.45)	-0.062* (-1.70)	-0.005 (-0.04)	-0.300** (-2.36)		-0.318* (-1.94)
เพศชาย (ใช่ = 1)	0.165** (8.83)	0.081*** (3.70)	0.150*** (5.61)	0.179*** (4.43)	0.161*** (3.76)	0.146*** (3.00)
เป็นหัวหน้าครัวเรือน (ใช่ = 1)	0.228*** (12.23)	0.053** (2.48)	0.144*** (5.84)	0.252*** (6.26)	0.314*** (6.91)	0.314*** (6.27)
สมรสแล้ว (ใช่ = 1)	0.156*** (8.42)	0.006 (0.29)	0.122*** (4.32)	0.145*** (3.83)	0.263*** (6.13)	0.156*** (2.97)
สุขภาพดี (สามารถออกกำลังกายได้ด้วยตัวเอง) (ใช่ = 1)	0.269*** (10.98)	0.079** (2.44)	0.227*** (5.99)	0.268*** (6.12)	0.330*** (5.50)	0.364*** (4.71)
เข้าถึงสวัสดิการทางการแพทย์ (ใช่ = 1)	0.004 (0.11)	-0.003 (-0.13)	-0.013 (-0.20)	-0.041 (-0.35)	0.061 (0.68)	0.104 (0.90)
II. กลุ่มปัจจัยทางเศรษฐกิจ						
ได้รับบำนาญ/บำนาญ (ใช่ = 1)	-0.114*** (-3.09)	-0.017 (-0.55)	-0.107** (-2.24)	-0.102 (-1.49)	-0.173* (-1.90)	-0.171 (-1.22)
ยากจน (ใช่ = 1)	0.024 (0.90)	0.351*** (2.61)	0.197*** (3.17)	0.005 (0.12)	-0.059 (-1.20)	0.188** (2.51)
มีเงินออม (ใช่ = 1)	-0.012 (-0.73)	-0.046 (-1.53)	-0.029 (-1.06)	-0.026 (-0.72)	-0.016 (-0.43)	0.060 (1.30)

ตัวแปร	ทั้งประเทศ	ภูมิภาค				
		กทม.	กลาง	เหนือ	อีสาน ³	ใต้
III. กลุ่มปัจจัยลักษณะครัวเรือน						
ภาคกลาง (ใช่ = 1)	0.126*** (3.78)					
ภาคเหนือ (ใช่ = 1)	0.122*** (3.53)					
ภาคตะวันออกเฉียงเหนือ (ใช่ = 1)	0.112*** (3.25)					
ภาคใต้ (ใช่ = 1)	0.187*** (4.91)					
ครัวเรือนนอกเขตเทศบาล (ใช่ = 1)	-0.035** (-2.46)		-0.000 (-0.04)	-0.051* (-1.95)	-0.048* (-1.59)	-0.020 (-0.45)
ครัวเรือนสามรุ่นอายุขึ้นไป (ใช่ = 1)	-0.056* (-1.84)	0.026 (0.75)	-0.059 (--1.37)	-0.093 (-1.21)	-0.094 (-1.38)	-0.077 (-0.90)
ครัวเรือนสองรุ่นอายุคน (ไม่นับ ครัวเรือนรุ่นกระโดด) (ใช่ = 1)	-0.198*** (-9.35)	-0.064*** (-2.67)	-0.173*** (-6.09)	-0.222*** (-4.71)	-0.202*** (-3.38)	-0.278*** (-4.40)
ครัวเรือนรุ่นกระโดด (ใช่ = 1)	0.295*** (10.00)	0.062 (0.82)	0.148*** (3.33)	0.381*** (6.10)	0.311*** (5.58)	0.243*** (3.15)
ขนาดครัวเรือน	-0.256*** (-22.38)	-0.105*** (-7.72)	-0.227*** (-14.21)	-0.304*** (12.12)	-0.249*** (-10.19)	-0.272*** (-9.41)
ครัวเรือนเกษตร (ใช่ = 1)	0.386*** (20.59)	0.253** (2.31)	0.362*** (12.46)	0.316*** (8.47)	0.444*** (11.56)	0.444*** (9.60)
จำนวนผู้มีรายรับในครัวเรือน	0.494*** (34.02)	0.178*** (8.74)	0.434*** (23.25)	0.593*** (18.79)	0.516*** (17.02)	0.542*** (14.41)
จำนวนกลุ่มตัวอย่าง	20,120	878	5,647	5,511	5,570	2,514
Probability > Chi-Squared	0.0000***	0.0000***	0.0000***	0.0000***	0.0000***	0.0000***
Pseudo R-Squared	0.6240	0.4277	0.5959	0.6393	0.6741	0.6135
Log Pseudo-Likelihood	-5144.71	-255.12	-1507.28	-1352.98	-1254.42	-673.45

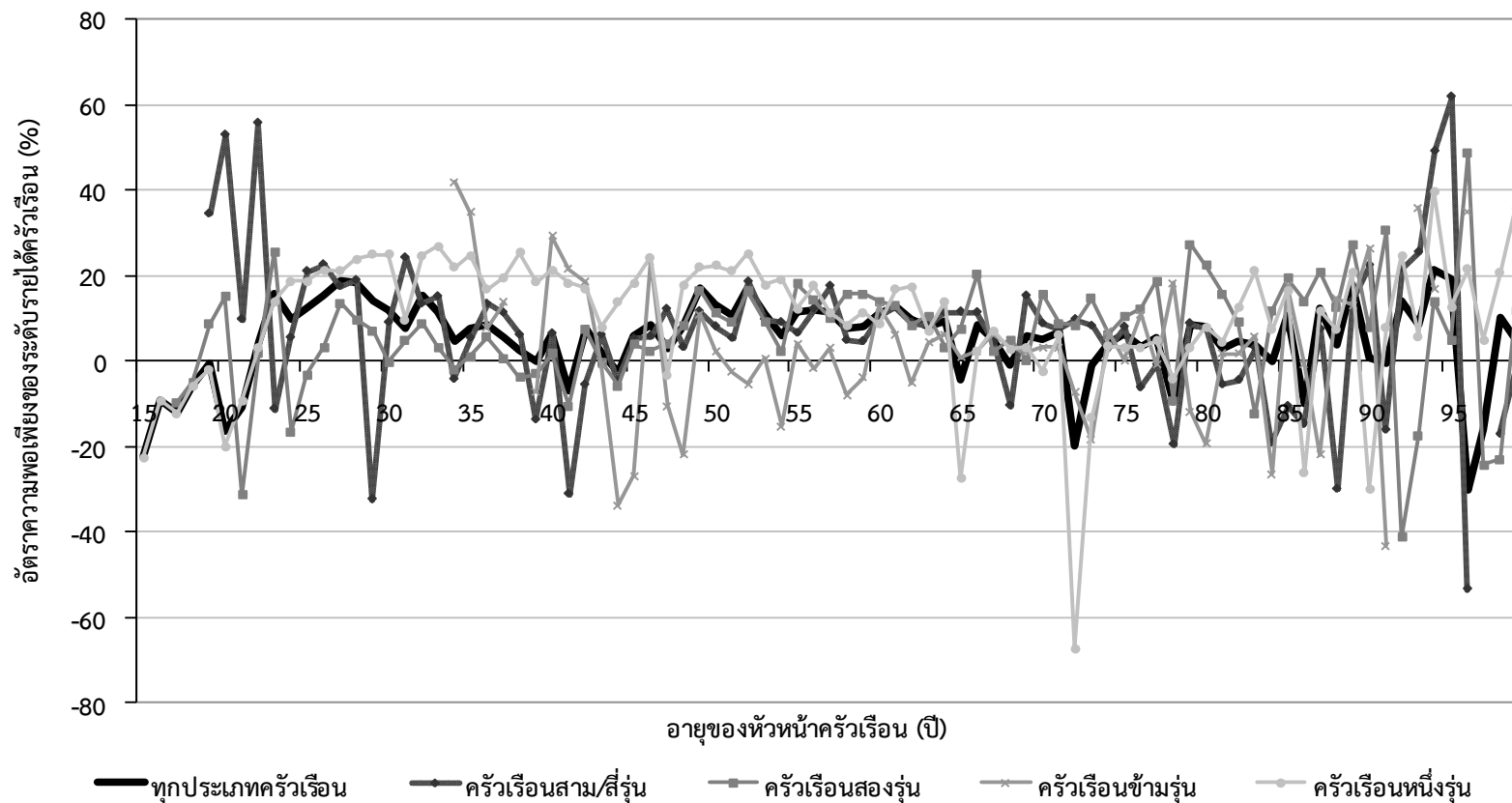
2. ความพอเพียงของระดับรายได้ครัวเรือน



ข้อค้นพบ	<ul style="list-style-type: none"> • ระดับความสามารถในการออมของครัวเรือน: เป็นไปตามหลักของ Life Cycle Hypothesis of Savings – ผู้คนจะมีความสามารถในการออมมากขึ้น (รายได้ > รายจ่าย) เมื่ออยู่ในวัยทำงานและจะลดลงเมื่อสูงอายุ • ครัวเรือนรุ่นอายุเดี่ยวนั้นแนวโน้มที่รายได้ไม่เพียงพอกับค่าใช้จ่ายสูงกว่าครัวเรือนประเภทอื่น • ครัวเรือนรุ่นอายุเดียวอาจประสบปัญหาทางการเงินเมื่อหัวหน้าครัวเรือนอยู่ในวัยชรา โดยเฉพาะหลังอายุ 70 ปี เพราะอาจมีโรคภัยไข้เจ็บ ต้องใช้จ่ายเพื่อการรักษาพยาบาล แต่ขาดการสนับสนุนจากครอบครัว (หรือได้รับความช่วยเหลือจากครอบครัวน้อยกว่าครัวเรือนประเภทอื่น) • ครัวเรือนรุ่นกระโดดมีความผันผวนในเรื่องความเพียงพอของระดับได้สูง
ปัจจัยกำหนดความสามารถในการออมครัวเรือน	<ul style="list-style-type: none"> • จากการวิเคราะห์ทางเศรษฐมิติโดยใช้สมการถดถอยเชิงเส้น (Linear Regression) พบปัจจัยสำคัญที่มีความสัมพันธ์เชิงบวกต่อระดับความสามารถในการออมครัวเรือน ได้แก่ รายได้ครัวเรือน สถานภาพการทำงาน เพศของหัวหน้าครัวเรือน ขนาดครัวเรือน และจำนวนเด็กและผู้สูงอายุที่อาศัยในครัวเรือน • ผู้สูงอายุไทยยังมีความสำคัญในระบบเศรษฐกิจระดับครัวเรือน • ผู้สูงอายุจำนวนหนึ่งไม่มีลักษณะเป็นผู้พึ่งพิงโดยสมบูรณ์ แต่เป็นผู้ที่ร่วมเกื้อหนุนจนเจือสภาพคล่องทางเศรษฐกิจของครัวเรือน โดยทำงานเพื่อเสริมสร้างรายได้ หรือช่วยดูแลหลานเพื่อลดค่าใช้จ่ายในการจ้างคนเลี้ยงดู ซึ่งเป็นบทบาทที่สำคัญของผู้สูงอายุในสังคมไทย

2. ความพอเพียงของระดับรายได้ครัวเรือน (ต่อ)

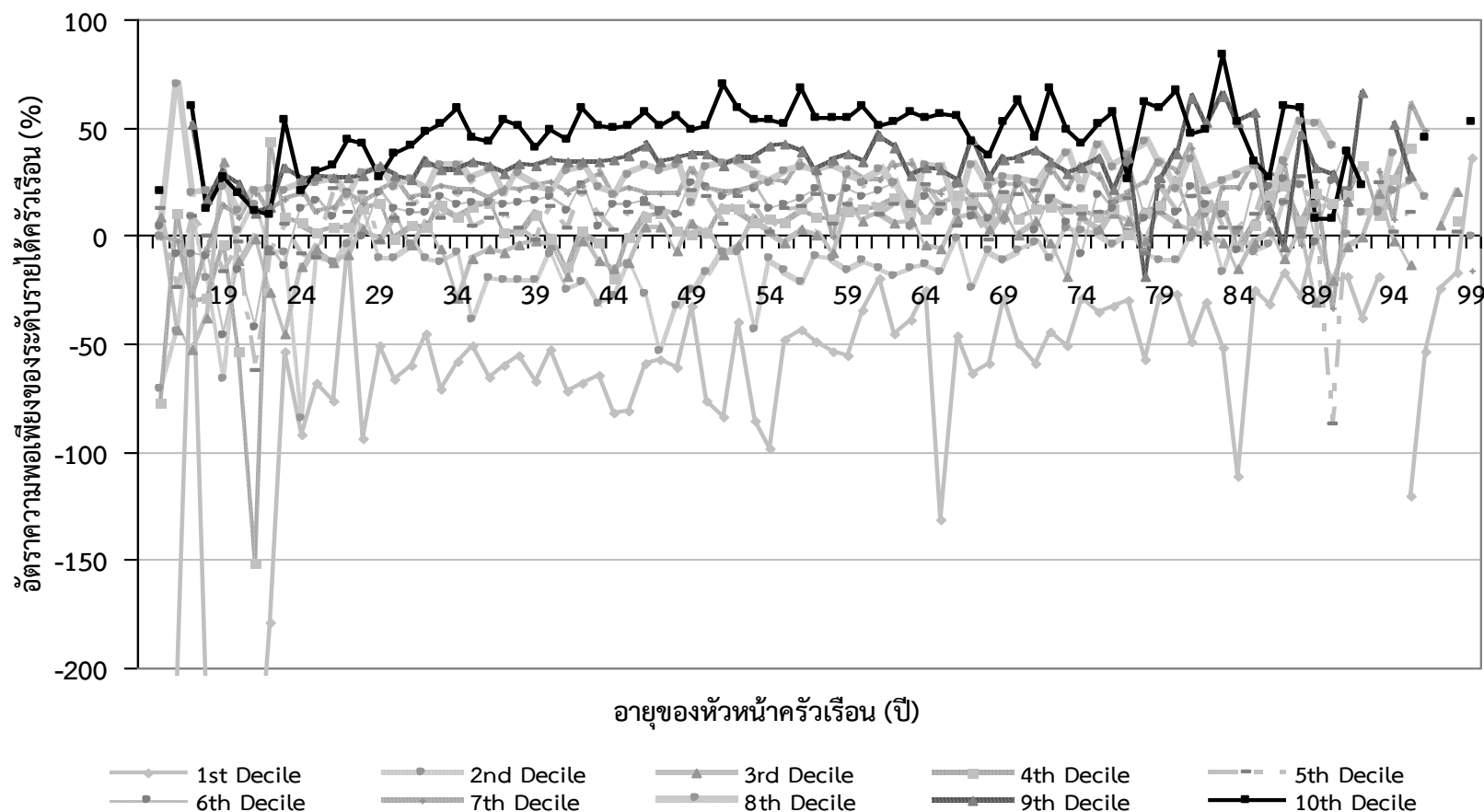
อัตราความพอเพียงของระดับรายได้ครัวเรือน จำแนกตามอายุของหัวหน้าครัวเรือน (ทั่วราชอาณาจักร) ปี 2550



$$\text{household income adequacy ratio} = \frac{\text{household per capita income} - \text{household per capita consumption expenditure}}{\text{household per capita income}} \times 100$$

2. ความพอเพียงของระดับรายได้ครัวเรือน (ต่อ)

อัตราความพอเพียงของระดับรายได้ครัวเรือน จำแนกตามอายุของหัวหน้าครัวเรือน และระดับรายได้ ปี 2550



$$\text{household income adequacy ratio} = \frac{\text{household per capita income} - \text{household per capita consumption expenditure}}{\text{household per capita income}} \times 100$$

ปัจจัยที่มีผลต่อการกำหนดความสามารถในการออมครัวเรือน

Linear Regression: ความพอเพียงของระดับรายได้ครัวเรือน = $\beta_0 + \beta_i X$

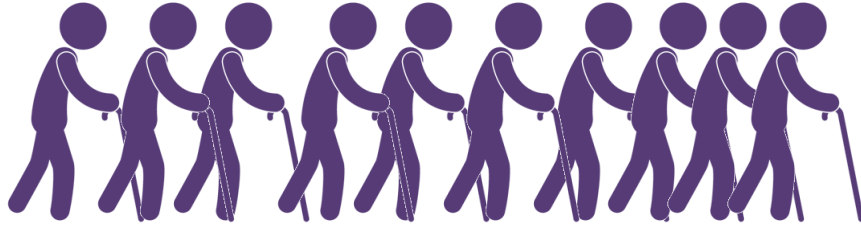
ตัวแปร	ทั่ว	ภาค				
	ราชอาณาจักร	กทม.	กลาง	เหนือ	อีสาน	ใต้
รายได้	0.7*** (0.00)	0.7*** (0.00)	0.6*** (0.00)	0.6*** (0.00)	0.6*** (0.00)	0.7*** (0.00)
รายได้^2	4.86e-0*** (6.36e-09)	3.94e-0*** (1.92e-08)	9.92e-0*** (1.89e-08)	1.22e-0*** (2.04e-08)	9.18e-0*** (4.07e-08)	5.32e-0*** (2.16e-08)
การศึกษามัธยม	-715.1*** (47.94)	-1071.9*** (278.64)	-625.0*** (71.10)	-386.9*** (76.37)	-364.5*** (96.37)	-655.0*** (113.97)
ศึกษา (ใช้ = 1)						
การศึกษาระดับ	-2014.9*** (55.73)	-2880.9*** (279.41)	-1600.7*** (81.72)	-1289.4*** (101.23)	-1088.9*** (124.51)	-1492.6*** (134.80)
ปริญญาตรี (ใช้ = 1)						
การศึกษาระดับป.โท/	-4992.7*** (174.42)	-5940.1*** (667.35)	-4268.5*** (306.02)	-1754.2*** (321.33)	-3667.0*** (374.89)	-6545.9*** (501.85)
สูงกว่า (ใช้ = 1)						
อาศัยในภาคกลาง	456.2*** (62.13)					
(ใช้ = 1)						
อาศัยในภาคเหนือ	1064.4*** (67.52)					
(ใช้ = 1)						
อาศัยในวันออก	1024.9*** (64.86)					
เฉียง (ใช้ = 1)						
อาศัยในภาคใต้	433.2*** (70.27)					
(ใช้ = 1)						
อยู่นอกเขตเทศบาล	401.6*** (40.37)		222.5*** (53.13)	466.4*** (57.17)	422.6*** (78.90)	438.3*** (93.27)
(ใช้ = 1)						
ชาย (ใช้ = 1)	129.9*** (35.57)	40.8** (224.07)	108.5** (53.24)	236.8*** (51.69)	-12.0 (68.12)	110.2 (95.25)
ทำงานอยู่ (ใช้ = 1)	467.6*** (49.19)	1850.0*** (320.55)	386.2*** (76.04)	258.6*** (70.04)	238.6*** (90.83)	-87.7 (135.39)

ตัวแปร	ทั่ว	ภาค				
	ราชอาณาจักร	กทม.	กลาง	เหนือ	อีสาน	ใต้
อาศัยในครัวเรือนสาม	74.8	463.2	131.6	-88.1	60.8	192.2
รุ่นอายุคนหรือ	(70.23)	(514.10)	(110.12)	(104.19)	(124.86)	(185.80)
มากกว่า (ใช้ = 1)						
อาศัยในครัวเรือนสอง	334.9***	692.6**	260.2***	81.7	374.0***	625.3***
รุ่นอายุ (ใช้ = 1)	(45.92)	(295.19)	(69.81)	(66.64)	(88.99)	(122.26)
อาศัยในครัวเรือนรุ่น	365.0***	1645.8	446.7***	-139.9	260.4**	729.5***
กระโดด (ใช้ = 1)	(73.08)	(1056.25)	(141.08)	(97.36)	(113.48)	(217.55)
ขนาดของครัวเรือน	235.4***	448.6***	201.9***	96.1***	190.5***	260.5***
	(18.38)	(101.54)	(27.00)	(30.30)	(35.75)	(47.85)
อายุหัวหน้าครัวเรือน	-41.2***	-82.2*	-52.6**	18.9*	23.1*	-13.1
	(6.81)	(44.26)	(10.14)	(10.63)	(13.49)	(17.71)
อายุหัวหน้า	0.4***	0.5	0.5***	-0.03	-0.1	0.1
ครัวเรือน^2	(0.06)	(0.46)	(0.10)	(0.10)	(0.12)	(0.17)
จำนวนเด็กใน	137.8***	-13.4	126.9***	229.7***	61.7	244.3***
ครัวเรือน	(25.25)	(178.27)	(40.88)	(39.23)	(45.69)	(59.28)
จำนวนผู้สูงอายุใน	220.3***	473.4**	221.9***	132.5***	172.1***	262.5***
ครัวเรือน	(31.84)	(235.73)	(52.37)	(44.84)	(54.10)	(84.62)
ค่าคงที่	-3802.1*** (170.76)	-4131.9*** (991.38)	-2216.8*** (246.31)	-3637.3*** (274.23)	-3887.5*** (347.01)	-4329.5*** (435.23)
Adjusted R-Squared	0.8970	0.9448	0.8715	0.927	0.6603	0.8600
จำนวนกลุ่มตัวอย่าง	43,055	2,451	12,421	10,734	11,365	6,084
(n)						

ประเด็นนำเสนอ

1. ความสำคัญและระเบียบวิธีการวิจัย
2. การทบทวนวรรณกรรม
3. การเปลี่ยนแปลงทางประชากรและครัวเรือน
4. พฤติกรรมทางเศรษฐกิจของครัวเรือน
5. สรุปและข้อเสนอแนะเชิงนโยบาย

สรุป: สังคมไทยในวันนี้



ผู้สูงอายุมากขึ้น



กำลังแรงงานลดลง



เด็กลดลง

สรุป: ครั้วเรือนไทยในวันนี้



จำนวนครั้วเรือนเพิ่มขึ้น



ครั้วเรือนคนเดียว/คู่สมรสเพิ่มขึ้น



ครั้วเรือนพ่อแม่ลูกลดลง



ครั้วเรือนขนาดใหญ่ไม่เปลี่ยนแปลง

สรุป: เศรษฐกิจครัวเรือนไทยในวันนี้



คนไทยอยู่ในกำลังแรงงานนานขึ้น
สัดส่วนผู้สูงอายุที่ทำงานเพิ่มขึ้น
โดยเฉพาะผู้ที่ไม่ได้อาศัยกับลูกหลาน



ผู้สูงอายุมีผลต่อความสามารถในการออมครัวเรือน (+)
อาจเพราะมีกว่าร้อยละ 35 ที่ยังทำงานอยู่



ความเสี่ยงต่อความไม่เพียงพอของรายได้พบมาก
ในครัวเรือนที่หัวหน้าสูงอายุและครัวเรือนรายได้ต่ำ

ข้อเสนอแนะเชิงนโยบาย

ส่งเสริมให้ครัวเรือนปรับเปลี่ยนพฤติกรรมทางเศรษฐกิจ ให้สอดคล้องกับสถานการณ์ปัจจุบันและแนวโน้มที่จะเกิดขึ้น โดยสร้างความตระหนักรู้เรื่องพลวัตประชากรให้ทุกภาคส่วนได้เล็งเห็นถึงความสำคัญ เพื่อร่วมกันแก้ไขปัญหาที่เกิดขึ้นแล้ว และวางแผนรับมือกับปัญหาที่อาจเกิดขึ้นได้ อาทิ

- ส่งเสริมสถาบันครอบครัวให้มีความเข้มแข็ง สร้างความสัมพันธ์ระหว่างสมาชิกในครัวเรือน ส่งเสริมให้สถาบันครอบครัว/ชุมชนดูแลผู้สูงอายุในบ้านเพื่อลดภาระภาครัฐ (Ageing in Place/ Active Ageing)
- ปรับปรุงกฎหมายและข้อบังคับด้านการทำงานของผู้สูงอายุ เพื่อสร้างโอกาสการทำงานให้แก่ผู้สูงอายุ โดยให้ความยืดหยุ่นในช่วงเวลาทำงานและประเภทของงานมากขึ้น และสอดส่องไม่ให้มีการทำร้ายผู้สูงอายุ
- สงเคราะห์ผู้สูงอายุที่ยากไร้ ทั้งทางกายภาพและการเงิน โดยเฉพาะผู้ที่ถูกทอดทิ้งจากครัวเรือนและชุมชน

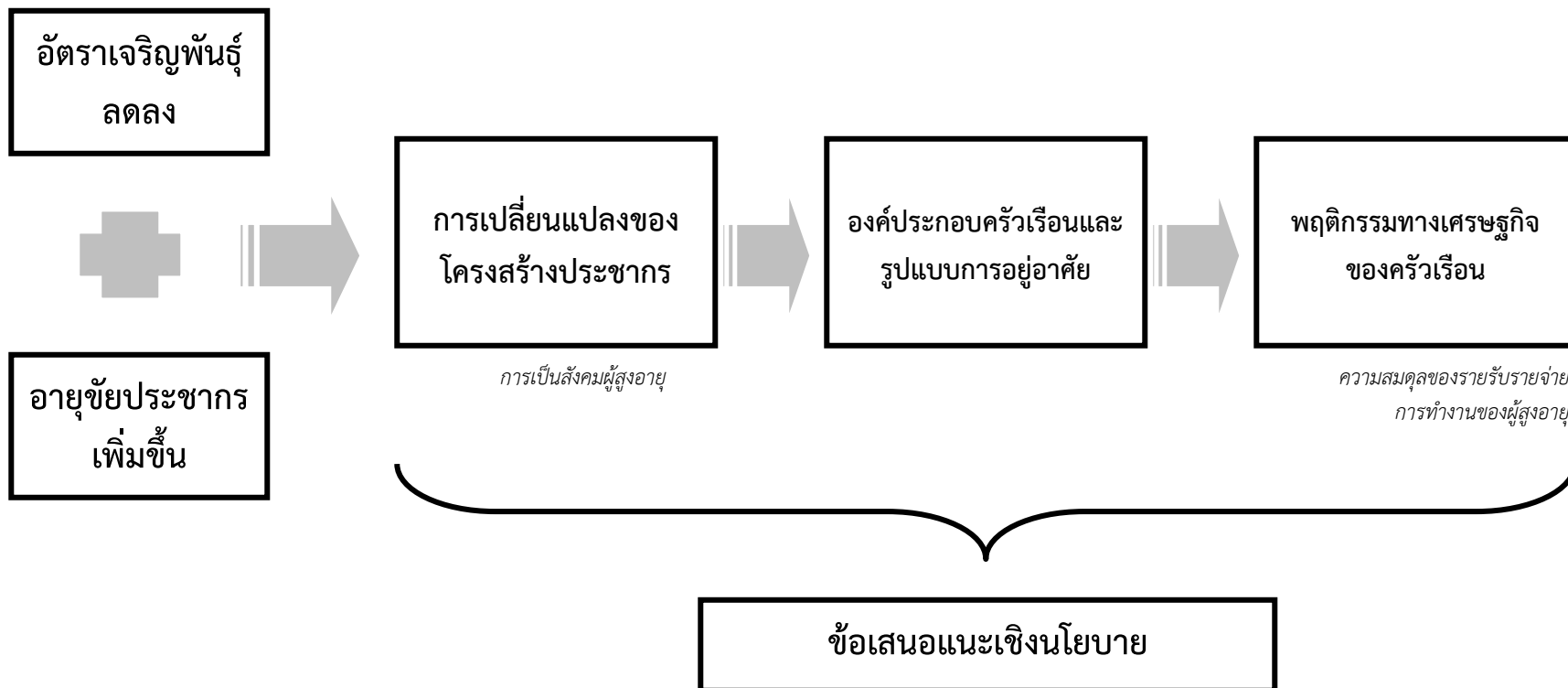
ให้ประเทศไทยมีภูมิคุ้มกันต่อการเปลี่ยนแปลงทางประชากร ส่งเสริมการเตรียมความพร้อมทุกด้านเพื่อรองรับการเปลี่ยนแปลงโครงสร้างประชากรที่เกิดขึ้น อาทิ

- ปรับโครงสร้างและการกระจายตัวประชากรให้เหมาะสม โดยส่งเสริมคู่สมรสที่มีความพร้อมให้มีบุตรเพิ่มขึ้น และรักษาระดับอัตราเจริญพันธุ์ไม่ให้มีระดับต่ำกว่าในปัจจุบัน
- สร้างโครงข่ายคุ้มครองทางสังคม และจัดสวัสดิการพื้นฐานให้ครอบคลุมประชาชนทั่วประเทศ เช่น ระบบบำนาญแห่งชาติ ข้อเสนอการออมเพื่อวัยเกษียณที่จูงใจ มาตรการภาษีพิเศษเพื่อการดูแลผู้สูงอายุ เป็นต้น
- ส่งเสริมการวางแผนเมืองของกลุ่มจังหวัด/จังหวัด ให้สอดคล้องกับโครงสร้างประชากรของพื้นที่ พัฒนาโครงสร้างพื้นฐานและรูปแบบธุรกิจให้สอดคล้องกับโครงสร้างประชากร

ขอบคุณครับ

Back Up

กรอบแนวคิดการวิจัย



การเปลี่ยนแปลงในองค์ประกอบครัวเรือน

พลวัตองค์ประกอบครัวเรือน

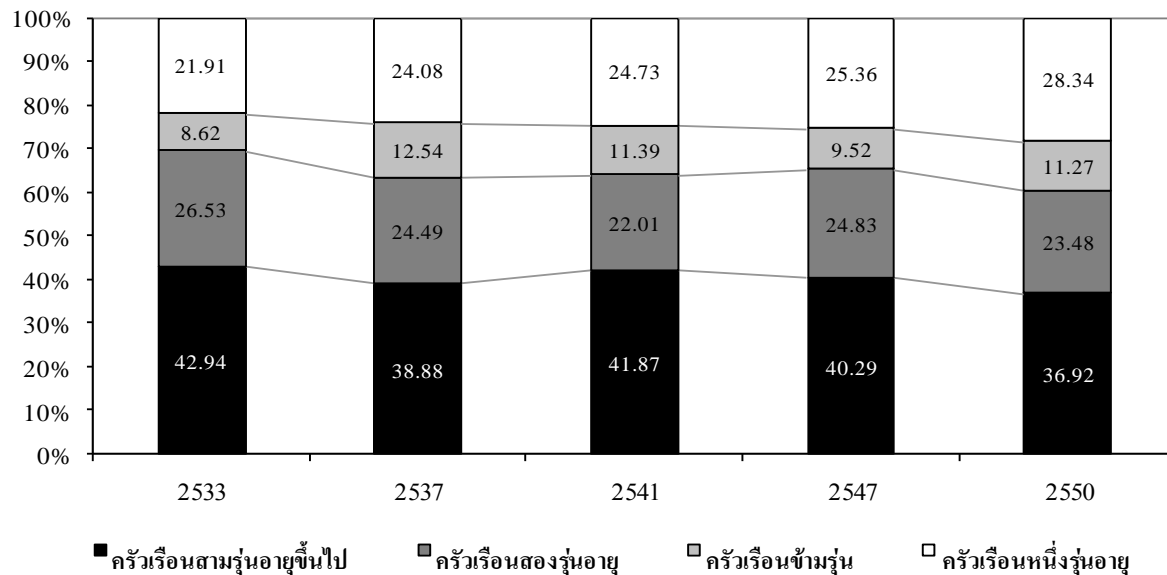
- ครัวเรือนไทยมีขนาดเล็กลงและหัวหน้าครัวเรือนอายุเฉลี่ยเพิ่มขึ้น
- ครัวเรือนไทยมีจำนวนผู้สูงอายุมากขึ้นและจำนวนเด็กลดลง
- หัวหน้าครัวเรือนเป็นผู้หญิงมากขึ้น

ปี	ขนาดครัวเรือน (คน) ↓	อายุหัวหน้าครัวเรือน (ปี) ↑	จำนวนผู้สูงอายุใน ครัวเรือน (คน) ↑	จำนวนเด็กใน ครัวเรือน (คน) ↓	สัดส่วนหัวหน้า ครัวเรือนชาย (%) ↓
2533	4.09	46.14	0.34	1.22	79.78
2535	3.89	46.34	0.35	1.14	79.82
2537	3.77	47.23	0.37	1.04	76.36
2539	3.67	47.83	0.39	1.00	75.78
2541	3.73	48.15	0.41	0.98	74.28
2543	3.61	48.54	0.43	0.93	74.13
2545	3.51	48.59	0.42	0.89	72.09
2547	3.44	49.66	0.44	0.85	70.15
2549	3.34	49.56	0.45	0.81	68.95
2550	3.33	50.74	0.47	0.79	68.33

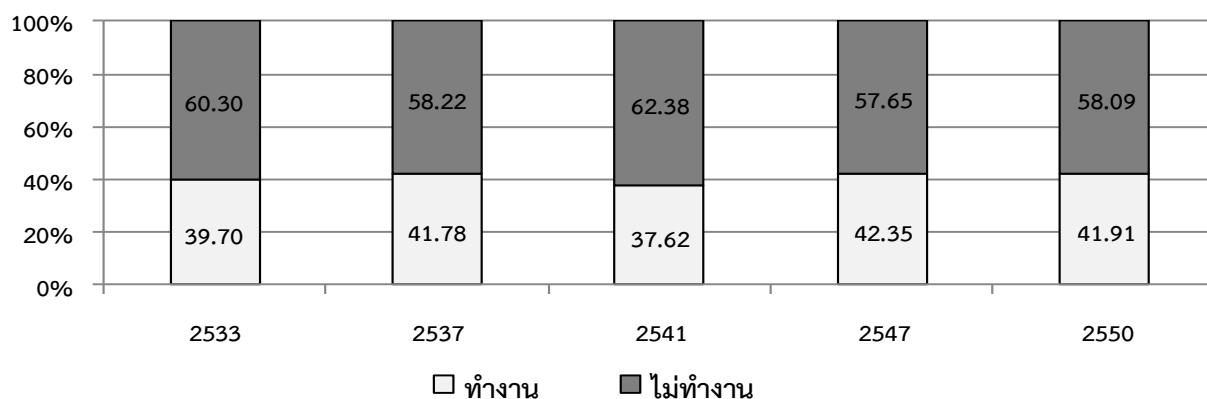
ที่มา: ผู้วิจัยคำนวณจากข้อมูลการสำรวจภาวะเศรษฐกิจและสังคมของครัวเรือน (SES) พ.ศ. 2533 – 2550

ลักษณะของผู้สูงอายุไทย

สัดส่วนผู้สูงอายุจำแนกตามรูปแบบการอยู่อาศัย พ.ศ. 2533 – 2550



สัดส่วนผู้สูงอายุ จำแนกตามสถานการทำงาน พ.ศ. 2533 – 2550



ลักษณะผู้สูงอายุไทย (2550)

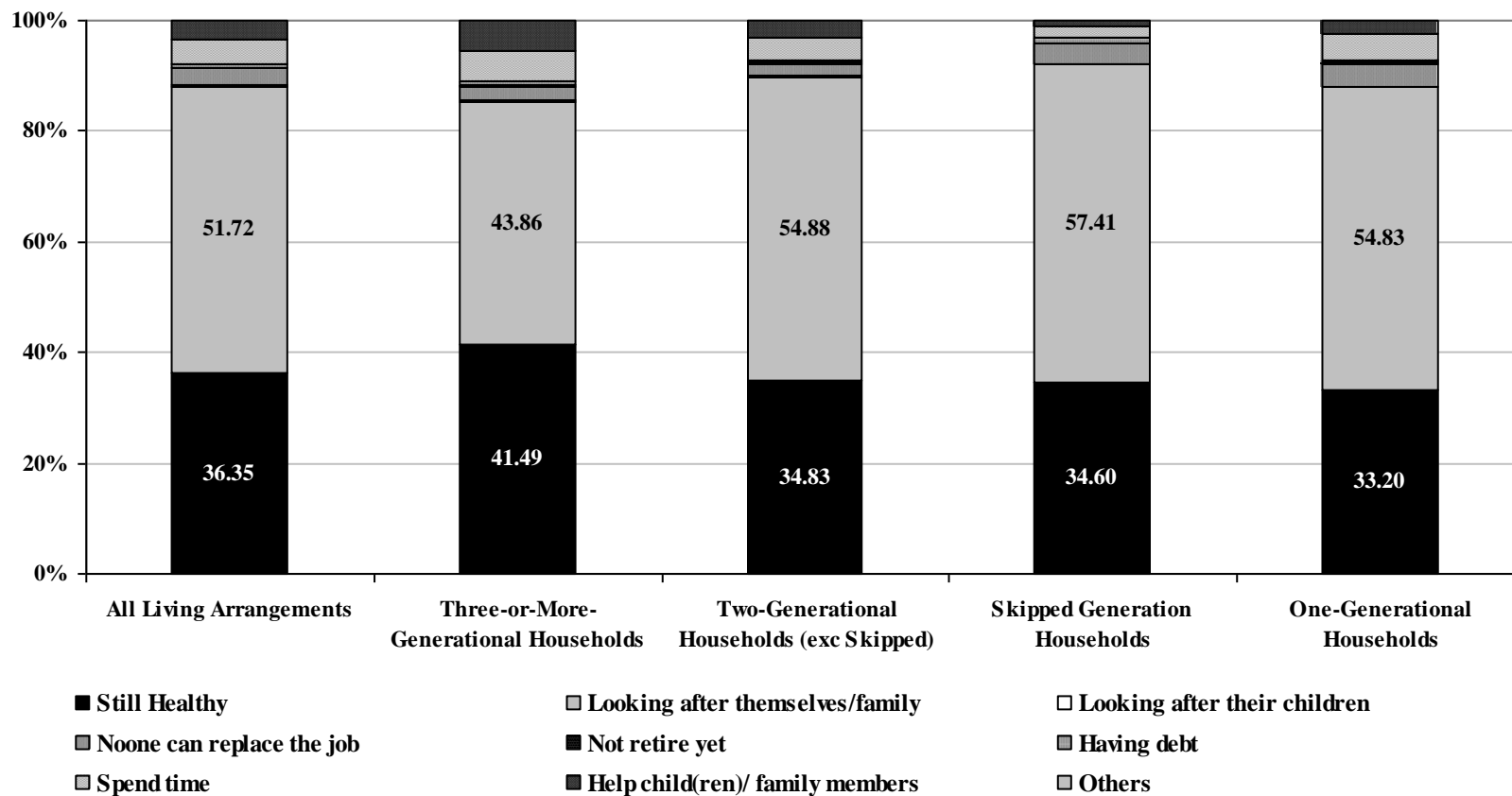
- การศึกษาระดับประถมศึกษาหรือต่ำกว่า (91.78%)
- เพศหญิง (56.27%)
- เป็นหัวหน้าครัวเรือน (59.87%)
- สมรสแล้ว (60.68%)
- ช่วยเหลือตัวเองได้ (87.08%)
- ไม่ทำงาน (58.09%)
- ครอบครัวไม่มีรายได้จากบำนาญ (94.60%)
- อยู่ในภาคตะวันออกเฉียงเหนือ (35.39%)
- อยู่ด้วยกันกับบุตร (60.39%)
- อยู่ในครัวเรือนสามรุ่นอายุ (36.92%)

อายุเฉลี่ยของผู้สูงอายุเพิ่มขึ้น
จาก 69.15 ปี (2533) เป็น
69.72 ปี (2550)

ที่มา: ผู้วิจัยคำนวณจากข้อมูลการสำรวจประชากรสูงอายุ พ.ศ. 2550 และข้อมูลการสำรวจภาวะเศรษฐกิจและสังคมของครัวเรือน พ.ศ. 2550

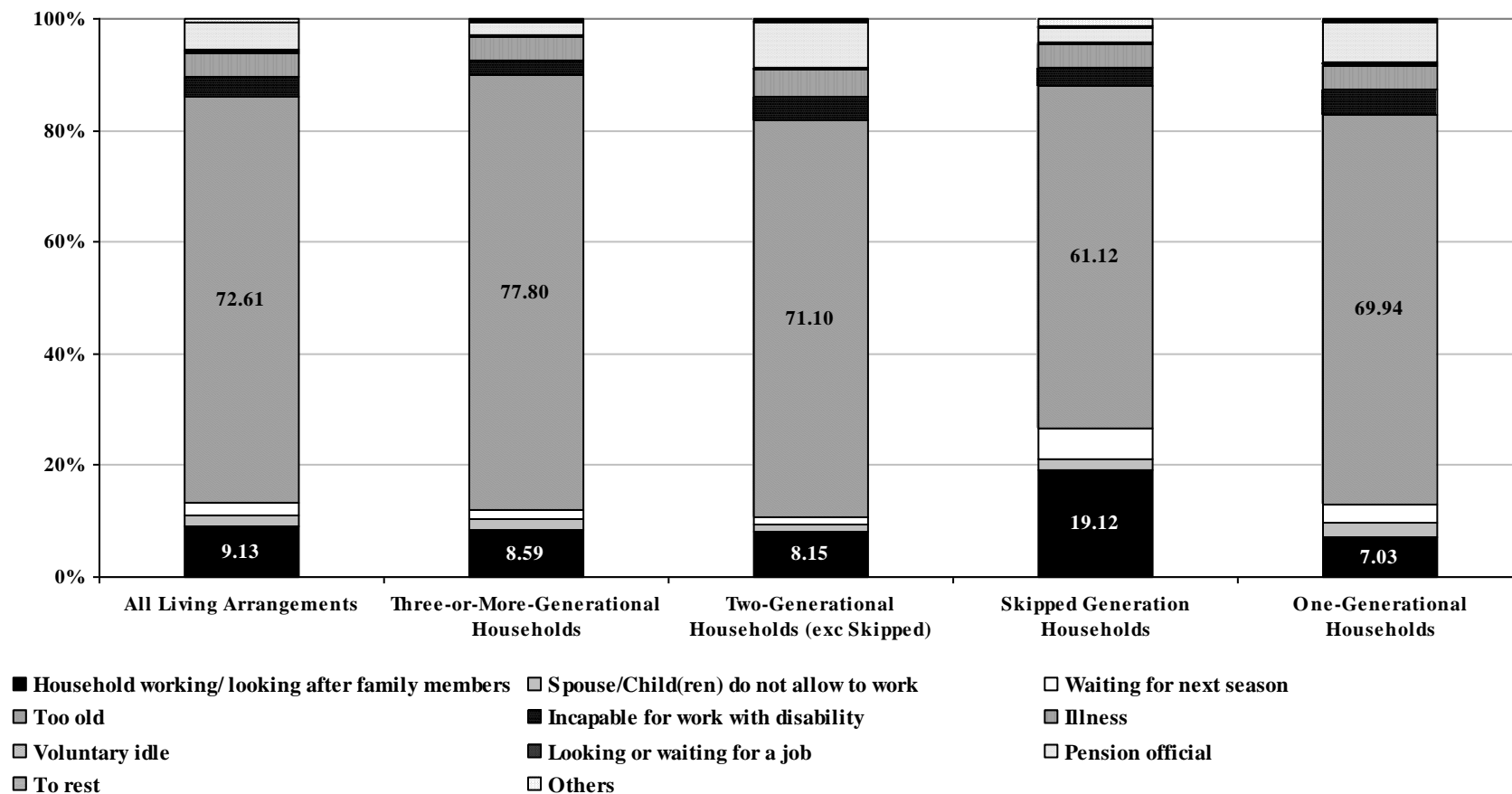
สถานการณ์การทำงานของผู้สูงอายุไทย

Reasons for **Remaining** in the Labour Force of the Elderly, by living arrangements, 2007



สถานการณ์การทำงานของผู้สูงอายุไทย

Reasons for **Leaving** the Labour Force of the Elderly, by living arrangements, 2007



ความยากจนในผู้สูงอายุ

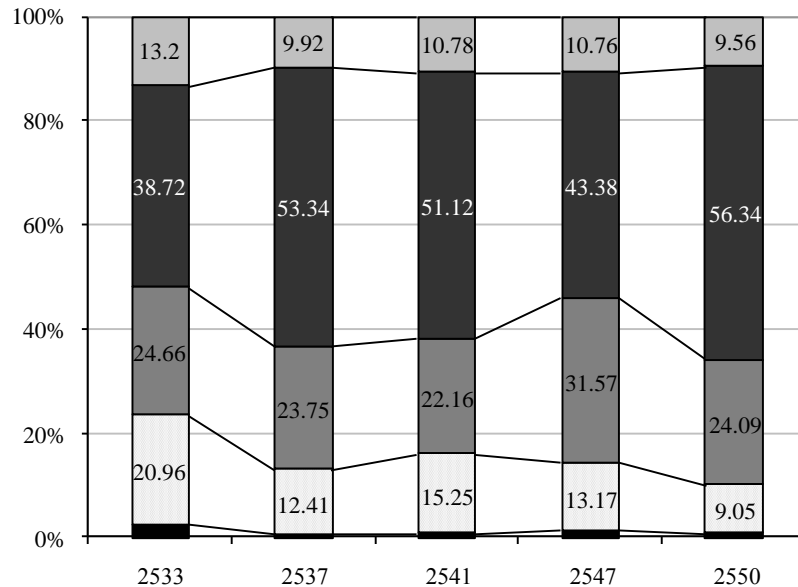
สัดส่วนผู้สูงอายุ (60+) ที่ยากจน จำแนกรายภาค พ.ศ.2533-2550

ภาค	ประชากรสูงอายุ ทั้งหมด	สัดส่วนประชากรสูงอายุที่ยากจน (ร้อยละ)				
		2533	2537	2541	2547	2550
ทั่วราชอาณาจักร	100.00	25.61	20.96	18.14	13.55	12.82
กทม.	100.00	7.14	2.34	1.79	1.79	1.55
กลาง (ไม่รวม กทม.)	100.00	21.93	10.97	13.25	7.95	5.26
เหนือ	100.00	26.85	19.77	15.97	19.77	14.18
อีสาน	100.00	30.61	32.18	27.10	17.65	20.40
ใต้	100.00	31.29	18.63	15.36	10.36	9.55

ที่มา: ผู้วิจัยคำนวณจากข้อมูลการสำรวจภาวะเศรษฐกิจและสังคมครัวเรือน พ.ศ.2550

- ผู้สูงอายุยากจนเมื่อระดับรายได้ต่ำกว่าเส้นความยากจน
- ระดับรายได้ในที่นี้ คือ รายได้ครัวเรือนเฉลี่ยต่อหัว (household per capita income)
- แผนแบบการออมครัวเรือนจำแนกตามระดับรายได้ชี้ให้เห็นว่า ครัวเรือนที่มีรายได้ต่ำมากจะไม่สามารถออมได้

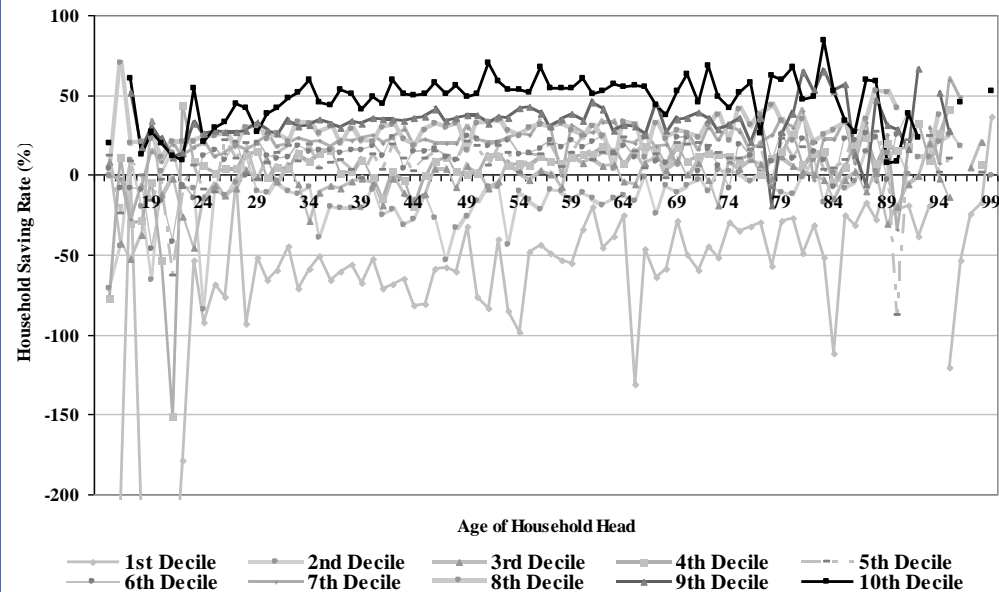
การกระจายตัวของผู้สูงอายุที่ยากจน จำแนกรายภาค พ.ศ.2533-2550



■ กทม. □ กลาง (ไม่รวม กทม.) ■ เหนือ ■ อีสาน □ ใต้

ที่มา: ผู้วิจัยคำนวณจากข้อมูลการสำรวจภาวะเศรษฐกิจและสังคมครัวเรือน พ.ศ.2550

แบบแผนการออมครัวเรือนไทย จำแนกตามอายุหัวหน้าครัวเรือนและระดับรายได้ พ.ศ.2550



$$\text{household saving rate} = \frac{\text{household per capita income} - \text{household per capita consumption expenditure}}{\text{household per capita income}} \times 100$$

ที่มา: ผู้วิจัยคำนวณจากข้อมูลการสำรวจภาวะเศรษฐกิจและสังคมครัวเรือน พ.ศ.2550

ปัจจัยที่มีผลกำหนดการตัดสินใจทำงานของผู้สูงอายุ (2533-2550)

Variables	Year				
	1990	1994	1998	2004	2007
I. Demographic Factors					
- Age	-0.027*** (-11.14)	-0.028*** (-14.41)	-0.029*** (-18.38)	-0.029*** (-17.17)	-0.028*** (-22.15)
- Secondary Education	-0.207*** (-3.31)	-0.018 (-0.30)	-0.012 (-0.19)	-0.014 (-0.35)	-0.037 (-1.21)
- Bachelor's Degree	0.011 (0.10)	-0.107 (-1.16)	0.050 (0.43)	-0.038 (-0.73)	-0.117*** (-2.64)
- Master's Degree or Higher			0.187 (1.40)	-0.024 (-0.16)	-0.204** (-2.45)
- Male	0.118*** (2.67)	0.056* (1.72)	0.113*** (4.19)	0.075*** (3.32)	0.165*** (8.83)
- Household Head	0.177*** (3.37)	0.262*** (6.90)	0.188*** (7.11)	0.273*** (12.40)	0.228*** (12.23)
- Married	0.191*** (4.81)	0.220*** (6.87)	0.173*** (7.13)	0.177*** (7.73)	0.156*** (8.42)
- Able to go out by Themselves without Assistance					0.269*** (10.98)
- Access to Medical Welfare				-0.014 (-0.40)	0.004 (0.11)
II. Economic Factors					
- Pensions (Yes)	-0.086 (-1.23)	-0.145** (-1.99)	-0.066 (-1.27)	-0.145*** (-3.05)	-0.114*** (-3.09)
- Transfer Payments (Yes)	0.024 (0.61)	-0.026 (-0.88)	0.012 (0.58)	-0.026 (-1.31)	
- Poverty (Yes)	0.055 (1.27)	0.093** (2.50)	0.036 (1.01)	0.080*** (2.67)	0.024 (0.90)
- Savings (Yes)	0.007 (0.22)	-0.017 (-0.67)	0.014 (0.60)	-0.003 (-0.21)	-0.012 (-0.73)

Variables	Year				
	1990	1994	1998	2004	2007
III. Household Characteristics					
- Central	0.049 (0.61)	0.050 (0.84)	0.073 (1.19)	0.048 (1.40)	0.126*** (3.78)
- North	0.032 (0.39)	-0.022 (-0.38)	0.050 (0.81)	0.040 (1.14)	0.122*** (3.53)
- Northeast	-0.013 (-0.16)	0.055 (0.90)	-0.020 (-0.36)	0.058 (1.62)	0.112*** (3.25)
- South	0.170* (1.84)	0.081 (1.25)	0.125** (1.97)	0.127*** (3.21)	0.187*** (4.91)
- Rural	-0.073* (-1.65)	0.000 (0.02)	0.013 (0.39)	-0.060*** (-3.72)	-0.035** (-2.46)
- Live in Three-or-More-Generational Household		-0.040 (-0.69)	-0.017 (-0.41)	-0.125*** (-3.07)	-0.056* (-1.84)
- Live in Two-Generational Household	-0.085 (-1.65)	-0.208*** (-5.72)	-0.154*** (-5.51)	-0.230*** (-9.10)	-0.198*** (-9.35)
- Live in Skipped Generation Household	0.288*** (4.39)	0.280*** (5.92)	0.309*** (7.46)	0.254*** (7.63)	0.295*** (10.00)
- Household Size	-0.210*** (-10.76)	-0.205*** (-9.73)	-0.186*** (-13.61)	-0.213*** (-15.37)	-0.256*** (-22.38)
- Household In the Agricultural Sector	0.086** (2.25)	0.114*** (3.57)	0.102*** (4.15)	0.430*** (20.47)	0.386*** (20.59)
- Number of Recipients in Household	-0.119*** (-4.96)	-0.133*** (-7.05)	-0.129*** (-7.50)	0.001 (0.12)	
- Number of Earners in Household	0.431*** (15.17)	0.493*** (19.82)	0.465*** (23.57)	0.438*** (27.01)	0.494*** (34.02)
Number of Observations	2,279	5,861	6,913	15,478	20,120
Wald Chi-Squared	474.66	894.06	1085.73	1883.94	2785.62
Probability > Chi-Squared	0.0000***	0.0000***	0.0000***	0.0000***	0.0000***
Pseudo R-Squared	0.4974	0.5670	0.5660	0.6041	0.6240
Log Pseudo-Likelihood	-796.59	-1724.72	-1986.62	-4175.35	-5144.71